

MANUALE USO E MANUTENZIONE
ELETTROCOMPRESSORI BRUSHLESS

DC 100/05
Volt 20 BATTERY
Volt 230/50

COD.
813903001

AC 200/05
Volt 230/50/1

COD.
814003001



INDICE

| | |
|--|----|
| PREMESSA ED AVVERTENZE GENERALI..... | 4 |
| INFORMAZIONI IMPORTANTI | 4 |
| TIPI DI SEGNALAZIONE | 4 |
| DENOMINAZIONE DEI COMPONENTI | 5 |
| MARCATURA CE..... | 6 |
| DICHIARAZIONE CE DI CONFORMITÀ | 7 |
| DATI TECNICI..... | 8 |
| IMPORTANZA DEL MANUALE..... | 8 |
| DESTINATARI..... | 8 |
| STATO MACCHINA E FUNZIONAMENTO | 9 |
| VARIAZIONE ALIMENTAZIONE CC/CA - MOD. DC100/05..... | 10 |
| CODICE DI ERRORE COMUNE - MOD. DC100/05..... | 10 |
| GARANZIA..... | 11 |
| DIRITTI RISERVATI..... | 11 |
| USO PREVISTO..... | 11 |
| USO SCORRETTO RAGIONEVOLMENTE PREVEDIBILE | 12 |
| TRASPORTO E MOVIMENTAZIONE DELLA MACCHINA | 12 |
| MAGAZZINAGGIO | 13 |
| COLLEGAMENTO ELETTRICO | 13 |
| COLLEGAMENTO DEL TUBO ARIA (PROLUNGA) E DEGLI UTENSILI | 14 |
| DISPOSITIVI DI SICUREZZA ADOTTATI | 14 |
| SEGNALETICA DI SICUREZZA | 15 |
| DISPOSITIVI DI PROTEZIONE INDIVIDUALE (DPI) | 15 |
| RISCHI RESIDUI | 16 |
| POSTI OCCUPATI DAGLI OPERATORI AUTORIZZATI | 16 |
| CONTROLLI PRIMA DELL'ACCENSIONE..... | 17 |
| ACCENSIONE DELLA MACCHINA | 17 |
| CODICI DI ALLARMI | 18 |
| ARRESTO DI EMERGENZA | 18 |
| MANUTENZIONE ORDINARIA..... | 18 |
| MANUTENZIONE STRAORDINARIA | 19 |
| RICAMBI..... | 20 |
| ANOMALIE-CAUSE-RIMEDI | 20 |
| MESSA FUORI SERVIZIO | 21 |
| PARTI DI RICAMBIO | 22 |

PREMESSA ED AVVERTENZE GENERALI

IL PRESENTE MANUALE È REDATTO IN ITALIANO.
I MANUALI IN LINGUE DIVERSE SONO DISPONIBILI NELL'AREA ASSISTENZA DEL SITO WEB:
www.gentilincompressors.com

Il **MANUALE USO E MANUTENZIONE** è parte integrante del compressore.
Custodire il presente manuale per tutta la durata del compressore. In caso di smarrimento o deterioramento del manuale richiederne copia al fabbricante, specificando i dati di identificazione del documento: codice, data emissione e revisione. Assicurarsi che qualsiasi aggiornamento pervenuto dalla Casa Costruttrice venga incorporato nel manuale. Trasferire il manuale a qualsiasi altro utente o successivo proprietario del compressore.

INFORMAZIONI IMPORTANTI

Leggere attentamente tutte le istruzioni di funzionamento, i consigli per la sicurezza e le avvertenze del manuale d'istruzioni.

La maggioranza degli incidenti con l'uso del compressore, sono dovuti al non rispetto delle elementari regole di sicurezza. Identificando in tempo le potenziali situazioni pericolose e osservando le regole di sicurezza appropriate, si eviteranno gli incidenti.

Le regole fondamentali per la sicurezza sono elencate nella sezione "SICUREZZA" di questo manuale e anche nella sezione che parla dell'utilizzo e del mantenimento del compressore.

Le situazioni pericolose da evitare per prevenire tutti i rischi di lesioni gravi o danni alla macchina sono segnalate nella sezione "AVVERTENZE" sul compressore o nel manuale d'istruzione.

Non utilizzare mai il compressore in modo inappropriato, ma solo come consigliato dalla casa costruttrice, a meno che non si sia assolutamente sicuri che non possa essere pericoloso nè per l'utilizzatore, nè per le persone vicine.

TIPI DI SEGNALAZIONE

AVVERTENZE: indica una situazione potenzialmente pericolosa che, se ignorata, può provocare gravi danni.

NOTA: sottolinea un'informazione essenziale.



ATTENZIONE:

Prima di utilizzare il compressore, leggere attentamente le istruzioni riportate nel seguente manuale.



LEGGERE IL LIBRETTO ISTRUZIONI:

Prima di posizionare, mettere in funzione o intervenire sul compressore, leggere attentamente il manuale d'uso e manutenzione.



RISCHIO DI SCOSSA ELETTRICA:

Prima di effettuare ogni intervento sul compressore è obbligatorio disattivare l'alimentazione elettrica sulla macchina stessa.



RISCHIO DI TEMPERATURE ELEVATE:

Nel compressore sono presenti alcune parti che potrebbero raggiungere temperature elevate.



RISCHIO DI PARTENZA ACCIDENTALE:

Il compressore potrebbe ripartire accidentalmente in caso di black-out e successivo ripristino di tensione.

DENOMINAZIONE DEI COMPONENTI

AC 200/05
Volt 230/50/1

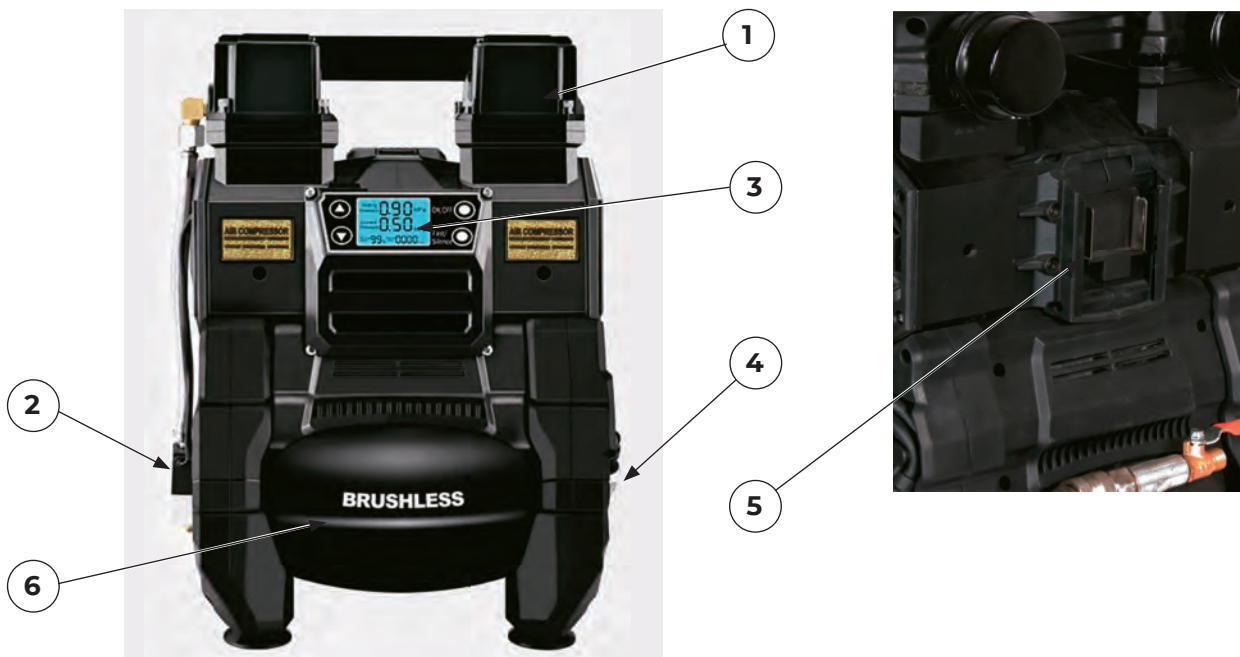
- 1** Maniglia
- 2** Filtro
- 3** Elettrovalvola
- 4** Pannello di controllo elettronico
- 5** Sensore di pressione
- 6** Serbatoio



1

DC 100/05
Volt 20 BATTERY
Volt 230/50/1

- 1** Filtro
- 2** Elettrovalvola
- 3** Scheda di comando elettronico
- 4** Sensore di pressione
- 5** Presa batteria 20 Volt
- 6** Serbatoio



2



AVVERTENZA:

Le immagini e le descrizioni del prodotto sono attuali nel momento in cui è stato realizzato il presente manuale. Nell'ottica di migliorare costantemente il prodotto, la nostra Azienda si riserva il diritto di apportare migliorie senza obbligo di fornire all'utente ulteriori informazioni su eventuali modifiche eseguite.

MARCATURA CE

La marcatura CE attesta la conformità della macchina ai requisiti essenziali di sicurezza e di salute previsti dalla **Direttiva Macchine 2006/42/CE**.

È costituita da una targhetta adesiva in poliestere, con stampa a trasferimento termico di colore nero ed è applicata sul fronte macchina a fianco del pannello di controllo.

| | | |
|---|------------------------------|---|
|  | | GENTILIN SRL Via delle Tezze, 20/22 36070 Trissino (VI) ITALY Tel. +39 0445 962000 Fax +39 0445 491412 |
| TIPO / MODELLO TYPE / MODEL | | |
| ANNO / YEAR N° DI SERIE / SERIAL No. | | |
| S1 | | |
| PRESSIONE MAX. ESERCIZIO MAX. WORKING PRESSURE | 10 bar |  |
| TENSIONE TENSION | V / Hz / A | |
| VEL. ROTAZIONE ALBERO SHAFT ROTATION SPEED | rpm | |
| POTENZA NOM. RATED POWER | kW | |
| PESO WEIGHT | kg | |



MADE IN PRC

DICHIARAZIONE CE DI CONFORMITÀ

Gentilin S.r.l. - Via delle Tezze, 20/22 36070 Trissino (VI) - Italy - P. IVA/Codice Fiscale: **01262520248**

Dichiara che le seguenti macchine:

COMPRESSORI AC 200/05 V220/50 E DC 100/05 V20 - V220/50

MACCHINA: **Compressore volumetrico per aria**

MATRICOLA : _____

Sono conformi alle disposizioni delle seguenti direttive:

- Direttiva **2006/42/CE** del Parlamento Europeo e del Consiglio del 17 maggio 2006, relativa alle macchine e che modifica la direttiva 95/16/CE (rifusione)
- Direttiva **2014/30/UE** del Parlamento Europeo e del Consiglio del 26 febbraio 2014, che sostituisce la 2004/108/CE Direttiva del Parlamento Europeo e del Consiglio del 15 dicembre 2004, concernente il ravvicinamento delle legislazioni degli Stati Membri, relative alla compatibilità elettromagnetica e che abroga da Direttiva 89/336/CEE 97/23/CE (Art. 3.3)
- Direttiva **2014/35/UE** del Parlamento Europeo e del Consiglio del 26 febbraio 2014, che sostituisce la 2006/95/CE del Parlamento Europeo e del Consiglio del 12 dicembre 2006
- Direttiva **2000/14/CE** del Parlamento Europeo e del Consiglio, del 8 Maggio 2000 e successive integrazioni.

Persona autorizzata a costituire il Fascicolo Tecnico: **Gentilin Giuseppe**, in qualità di Responsabile Tecnico.

ECM, Organismo Notificato n° 1282: ENTE CERTIFICAZIONE MACCHINE SRL

Via Cà Bella 243/1 – loc. Castello di Serravalle - 40053 Valsamoggia (BO) - Country: ITALY

Direttiva Rumore 2000/14/CE, Def. 9, Allegato I, Procedura Allegato VI (D.Lgs. 262/2002)

Livello di potenza acustica misurato 94 dB(A)

Livello di potenza acustica garantito 97 dB(A)

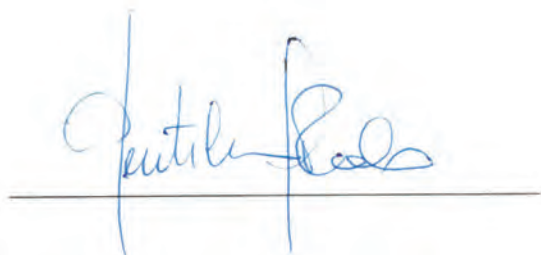
Luogo: **Via delle Tezze, 20/22 - 36070 Trissino (VI) ITALY**

Data: _____

Il Legale Rappresentante

(Gentilin Giampaolo)

Firma:



Timbro:



DATI TECNICI

| MODELLI | | AC 200/05 | DC 100/05 |
|--------------------------|-------------|-----------|--------------------|
| Pressione | bar | 3-9 | 3-9 |
| Volume aria resa a 5 bar | l/min / cfm | 115 | 55 |
| Potenza resa | kW/HP | 0.9 | 0.5 |
| Tensione | V | 180/250 | CC 18-24 CA 230 |
| Dimensioni | cm | 31x25x39 | 31x25x43 |
| Peso | Kg | 9.5 | 10.5 |

IMPORTANZA DEL MANUALE

QUESTA SEZIONE CONTIENE IMPORTANTI ISTRUZIONI PER L'UTILIZZO IN SICUREZZA DEL COMPRESSORE.



PRIMA DI UTILIZZARE LA MACCHINA IN OGGETTO È OBBLIGATORIO CHE GLI OPERATORI AUTORIZZATI LEGGANO E COMPENDANO IN TUTTE LE SUE PARTI IL PRESENTE MANUALE DI ISTRUZIONI.

Il "Manuale di istruzioni" è stato redatto secondo le indicazioni previste dalla Direttiva Macchine 2006/42/CE, al fine di garantire una facile e corretta comprensione degli argomenti trattati da parte degli operatori autorizzati all'utilizzo e alla manutenzione della macchina in oggetto. Se gli operatori suddetti riscontrassero qualche incomprensione nella lettura, sono pregati, onde evitare errate interpretazioni personali che compromettano la sicurezza, di richiedere tempestivamente al Fabbricante le corrette spiegazioni ed ulteriori informazioni.

Il "Manuale di istruzioni" deve, in qualsiasi momento, essere a disposizione degli operatori autorizzati e trovarsi, ben custodito e conservato, sempre vicino alla macchina.

IL PRESENTE MANUALE DI ISTRUZIONI È PARTE INTEGRANTE DELLA MACCHINA E DEVE ESSERE CONSERVATO PER FUTURI RIFERIMENTI FINO ALLO SMALTIMENTO DELLA STESSA. DEVE SEMPRE ESSERE A DISPOSIZIONE DEGLI OPERATORI AUTORIZZATI E TROVARSI VICINO ALLA MACCHINA BEN CUSTODITO E CONSERVATO.

IL FABBRICANTE DECLINA OGNI RESPONSABILITÀ PER DANNI A PERSONE, ANIMALI E COSE, CAUSATI DALL'INOSSERVANZA DELLE NORME E DELLE AVVERTENZE DESCRITTE NEL PRESENTE MANUALE DI ISTRUZIONI.

IN CASO DI SMARRIMENTO O DETERIORAMENTO DEL MANUALE DI ISTRUZIONI, RICHIEDERNE COPIA AL FABBRICANTE O AL RIVENDITORE AUTORIZZATO, SPECIFICANDO IL MODELLO DELLA MACCHINA E LA REVISIONE RIPORTATI SULL'INTESTAZIONE.

IL PRESENTE MANUALE DI ISTRUZIONI RISPECCHIA LO STATO DELLA TECNICA AL MOMENTO DELLA COMMERCIALIZZAZIONE DELLA MACCHINA E NON PUÒ ESSERE CONSIDERATO INADEGUATO SOLO PERCHÉ, IN BASE A NUOVE ESPERIENZE, PUÒ ESSERE SUCCESSIVAMENTE AGGIORNATO.

IL PRESENTE MANUALE DI ISTRUZIONI DEVE ESSERE OBBLIGATORIAMENTE CONSEGNATO ASSIEME ALLA MACCHINA QUALORA VENGA CEDUTA AD ALTRO UTILIZZATORE.

DESTINATARI

Questo "Manuale di istruzioni" è destinato esclusivamente agli operatori autorizzati in base alle specifiche competenze tecnico professionali richieste per il tipo di intervento.

I simboli di seguito indicati sono disposti all'inizio di un paragrafo, ad indicare quale sia l'operatore interessato all'argomento trattato.



GLI OPERATORI AUTORIZZATI DEVONO ESEGUIRE SULLA MACCHINA ESCLUSIVAMENTE GLI INTERVENTI DI LORO SPECIFICA COMPETENZA.



GLI OPERATORI AUTORIZZATI PRIMA DI ESEGUIRE QUALSIASI INTERVENTO SULLA MACCHINA DEVONO ASSICURARSI DI ESSERE IN POSSESSO DELLE PIENE FACOLTÀ PSICO-FISCHE TALI DA GARANTIRE SEMPRE IL RISPETTO DELLE CONDIZIONI DI SICUREZZA.



OPERATORE ADDETTO: è un operatore che ha compiuto il 18° anno di età (utente privato o lavoratore) e che, conformemente a quanto previsto dalla legislazione vigente nel paese di utilizzazione in materia di sicurezza e salute nei luoghi di lavoro, sia in grado di eseguire esclusivamente l'accensione, l'utilizzo e lo spegnimento della macchina nel rispetto assoluto delle istruzioni qui riportate, dotato dei dispositivi di protezione individuale previsti.



MANUTENTORE MECCANICO / PNEUMATICO: è un tecnico qualificato, abilitato ad eseguire esclusivamente interventi sugli organi meccanici/pneumatici per effettuare regolazioni, manutenzioni e/o riparazioni anche con le protezioni disabilitate nel rispetto assoluto delle istruzioni qui riportate o altro documento specifico fornito esclusivamente dal fabbricante, dotato dei dispositivi di protezione individuale previsti.



MANUTENTORE ELETTRICO: è un tecnico qualificato, abilitato ad eseguire esclusivamente interventi su dispositivi elettrici per effettuare regolazioni, manutenzioni e/o riparazioni anche in presenza di tensione elettrica e con le protezioni disabilitate nel rispetto assoluto delle istruzioni qui riportate o altro documento specifico fornito esclusivamente dal fabbricante, dotato dei dispositivi di protezione individuale previsti.



RESPONSABILE DELLA SICUREZZA AZIENDALE: è un tecnico qualificato designato dal datore di lavoro (qualora la macchina venga utilizzata in ambito aziendale), in possesso dei requisiti tecnico professionali richiesti dalle normative vigenti in materia di sicurezza e di salute dei lavoratori sui luoghi di lavoro.



TECNICO DEL FABBRICANTE: è un tecnico qualificato messo a disposizione dal Fabbricante e/o dal Rivenditore autorizzato per effettuare l'assistenza tecnica richiesta, interventi di manutenzione ordinaria e straordinaria e/o operazioni non qui riportate che richiedano una conoscenza specifica della macchina, dotato dei dispositivi di protezione individuale previsti.

STATO MACCHINA E FUNZIONAMENTO

PANNELLO DI CONTROLLO LCD

1. I tasti a sinistra "▲" (1) e "▼" (2) regolano l'impostazione della pressione. Ad ogni pressione del pulsante è possibile variare di 5 bar. Se la pressione impostata è 9 bar, quando la pressione è inferiore a 7 bar. La macchina partirà immediatamente.
2. Il tasto On/Off (3) consente di avviare e arrestare la macchina.
3. Il tasto Fast/Silence (4) serve per regolare la velocità di lavoro. La velocità alta (*Fast*) è di 3000 giri / min. La velocità lenta (*Silence*) è di 1500 giri / min. In modalità veloce, è del 99% (Fig. 4), in modalità silenzio, la velocità di esercizio è pari al 50% (Fig. 4).
4. Campo di impostazione della pressione: 3-9 bar.
5. In caso di inutilizzo del compressore, premere il tasto di On/Off per arrestare la macchina.

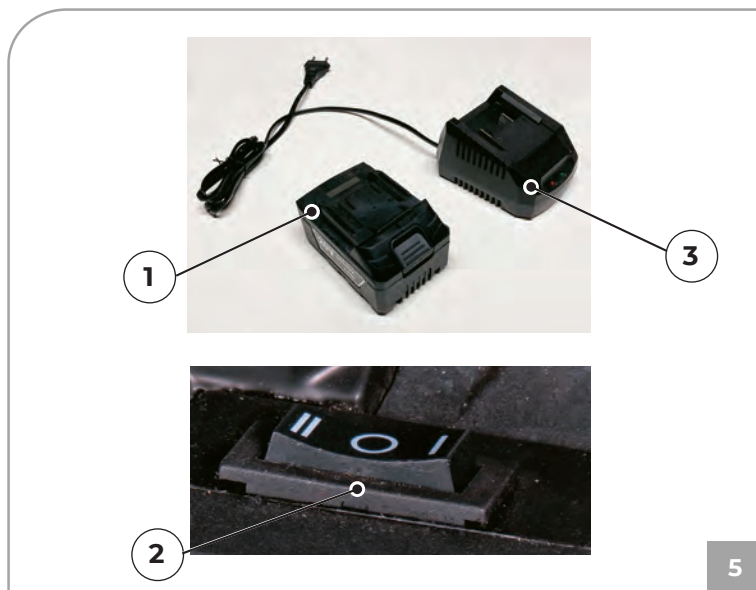


VARIAZIONE ALIMENTAZIONE CC/CA - MOD. DC100/05

Questa macchina è un compressore d'aria a doppio uso CC/CA: il pacco della batteria (1 - Fig. 5) e l'alimentazione CA possono entrambi fornire alimentazione alla macchina, ma si può variare il tipo di alimentazione tramite l'interruttore a doppia selezione (2 - Fig. 5): se l'interruttore viene posizionato su posizione "0" l'alimentazione viene interrotta, premendo "I" si utilizza il pacco batteria, se si seleziona "II" l'alimentazione della macchina avviene tramite alimentazione CA.

ATTENZIONE!

Il pacco batteria e l'alimentazione CA sono tipi di alimentazione separati ed indipendenti: **non mettere sotto carica la batteria mentre si utilizza l'alimentazione CA**. Il pacco batteria deve essere caricato utilizzando il caricatore per la ricarica indipendente (3 - Fig. 5).



CODICE DI ERRORE COMUNE - MOD. DC100/05

Si verificherà un codice di errore sullo schermo LCD impostato posizione del valore di pressione in caso di arresto anomalo della macchina (Fig. 6):

E01 -----> Tensione inferiore a 16 V

La macchina non può avviarsi quando la tensione del pacco della batteria è inferiore a 16 V, occorre procedere alla ricarica.

E16 -----> Si è attivata la protezione contro il surriscaldamento del modulo di potenza della piastra di raffreddamento della scheda (si verifica quando la macchina continua a funzionare molto a lungo). Durante il periodo di attivazione della protezione, la macchina non si avvia, il funzionamento verrà ripreso automaticamente quando la temperatura rientrerà nei valori impostati di fabbrica.



GARANZIA

- 1) DICHIARAZIONE DI GARANZIA:** il fabbricante si impegna nei confronti dell'acquirente di sostituire, riparare o intervenire altrimenti sulla macchina, qualora essa presenti dei difetti di conformità che ne compromettano il corretto uso e funzionamento, esclusivamente se tali difetti sono riconducibili alla effettiva responsabilità del fabbricante. Il fabbricante si riserverà il diritto di adottare la soluzione migliore per ripristinare la conformità della macchina in un lasso di tempo ragionevole.
- 2) ACQUIRENTE:** l'acquirente si definisce "consumatore" quando l'acquisto viene effettuato da una persona fisica che agisce per fini che non rientrano nell'ambito della sua attività commerciale o professionale. L'acquirente si definisce "professionista o ditta" quando l'acquisto viene effettuato da un professionista o da una ditta che agisce per fini che rientrano nell'ambito della sua attività commerciale o professionale.
- 3) TERMINI:** il fabbricante è responsabile quando il difetto di conformità si manifesta entro i seguenti termini dalla data di acquisto:
24 mesi se l'acquisto è stato effettuato da un "consumatore" come descritto al punto 2).
12 mesi se l'acquisto è stato effettuato da un "professionista o ditta" come descritto al punto 2).
36 mesi: vedere i termini di estensione della garanzia del produttore nel fascicolo allegato.
- 4) VALIDITÀ:** la garanzia ha validità quando l'acquirente denuncia al fabbricante il difetto di conformità entro 2 mesi dalla data in cui ha constatato il difetto. La suddetta denuncia deve obbligatoriamente essere accompagnata da un regolare documento di acquisto (scontrino fiscale o fattura).
- 5) DECADENZA:** la garanzia decade nel caso in cui l'acquirente utilizzi la macchina in modo improprio e/o non conforme a quanto riportato nel presente "Manuale di Istruzioni" fornito dal fabbricante, o nel caso in cui il difetto di conformità sia stato causato da imperizia dell'acquirente o da un caso fortuito.
- 6) RESPONSABILITÀ:** il fabbricante è esonerato da qualsiasi responsabilità conseguente ad eventuali danni all'acquirente, derivanti da mancata o diminuita produzione, conseguenti ad eventuali difetti di conformità.
- 7) SPESE:** le spese relative alla mano d'opera e ai materiali, necessarie al ripristino della conformità della macchina, sono a carico del Fabbricante. Le spese e le modalità di spedizione sono da concordare con il Rivenditore Autorizzato.

DIRITTI RISERVATI

I diritti riservati riguardanti il "Manuale di istruzioni" rimangono in possesso del Fabbricante.

Nessuna parte del presente manuale può essere riprodotta e/o diffusa (completamente o parzialmente) con qualsiasi mezzo, senza autorizzazione scritta del Fabbricante.

Tutti i marchi citati appartengono ai rispettivi proprietari.

USO PREVISTO

CAMPO D'IMPIEGO

Industriale, artigianale e civile.

LUOGO D'IMPIEGO

Luoghi al chiuso sufficientemente illuminati, ventilati, con valori di temperatura dell'aria ambiente da +5 a +40°C, idonei alle disposizioni legislative vigenti nel paese di utilizzazione in materia di sicurezza e salute nei luoghi di lavoro. La macchina deve essere appoggiata su di un piano che ne assicuri la stabilità in rapporto al peso e alle dimensioni di ingombro (vedi capitolo sezione "DATI TECNICI").



ATTENZIONE!

È OBBLIGATORIO TENERE LA MACCHINA FUORI DALLA PORTATA DEI BAMBINI.

DESTINAZIONE D'USO

Compressione dell'aria (senza olio) per l'utilizzo di utensili pneumatici idonei e conformi alle normative vigenti (esempio pistole per soffiaggio, gonfiaggio, verniciatura, ecc.).

OPERATORI ADDETTI ALL'UTILIZZO

Un operatore autorizzato in possesso dei requisiti tecnico professionali descritti al capitolo "DESTINATARI".

USO SCORRETTO RAGIONEVOLMENTE PREVEDIBILE

La macchina è stata progettata e realizzata esclusivamente per la destinazione d'uso riportata al capitolo "USO PREVISTO", pertanto è assolutamente vietato ogni altro tipo di impiego e utilizzo, al fine di garantire in ogni momento la sicurezza degli operatori autorizzati e l'efficienza della stessa.

È ASSOLUTAMENTE VIETATA LA MESSA IN SERVIZIO DELLA MACCHINA IN AMBIENTI CON ATMOSFERA POTENZIALMENTE ESPLOSIVA E/O IN PRESENZA DI POLVERI COMBUSTIBILI (ES.: POLVERI DI LEGNO, FARINE, ZUCCHERI E GRANAGLIE).

È ASSOLUTAMENTE VIETATO UTILIZZARE LA MACCHINA IN AMBIENTI CON PRESENZA DI POLVERI SOLIDE O PARTICOLATO ABRASIVO.

PERICOLO DI SCOTTATURE PER CONTATTO ACCIDENTALE CON GRUPPO POMPANTE BICILINDRICO E MOTORE ELETTRICO.

ATTENZIONE ESISTE UN RISCHIO RESIDUO (vedi cap. "RISCHI RESIDUI").

È OBBLIGATORIO UTILIZZARE LA MACCHINA NEL RISPETTO DELLA LEGISLAZIONE VIGENTE NEL PAESE DI UTILIZZAZIONE IN MATERIA DI IMMISSIONI (RUMORE).

È OBBLIGATORIO DURANTE L'UTILIZZO VIGILARE COSTANTEMENTE CHE PERSONE NON AUTORIZZATE SI AVVICININO ALLA MACCHINA.

È OBBLIGATORIO TENERE LA MACCHINA FUORI DALLA PORTATA DEI BAMBINI.

È ASSOLUTAMENTE VIETATO L'UTILIZZO DELLA MACCHINA ALL'APERTO.

È ASSOLUTAMENTE VIETATO L'IMPIEGO E L'UTILIZZO DELLA MACCHINA PER USI IMPROPRI, DIVERSI DA QUELLO PREVISTO (vedi cap. "USO PREVISTO").

È ASSOLUTAMENTE VIETATO L'IMPIEGO DI TUBI ARIA (PROLUNGHE), RACCORDI E UTENSILI NON IDONEI E/O NON CONFORMI ALLE NORMATIVE VIGENTI.

È ASSOLUTAMENTE VIETATO SOLLEVARE LA MACCHINA CON GRU E/O CARRELLO ELEVATORE.

È ASSOLUTAMENTE VIETATO DIRIGERE GETTI D'ARIA COMPRESSA CONTRO PERSONE E/O ANIMALI.

È ASSOLUTAMENTE VIETATO IMPIEGARE LA MACCHINA PER IL TRASPORTO E/O IL SOLLEVAMENTO DI PERSONE, ANIMALI E COSE.

È ASSOLUTAMENTE VIETATO SALIRE SULLA MACCHINA.

È ASSOLUTAMENTE VIETATO IL TRAINO DELLA MACCHINA CON QUALSIASI MEZZO E/O VEICOLO.

È ASSOLUTAMENTE VIETATO MOVIMENTARE MANUALMENTE LA MACCHINA SU DISCESE E/O SALITE CON PENDENZE PERICOLOSE.



TRASPORTO E MOVIMENTAZIONE DELLA MACCHINA



A



B



C

7

- A)** Una volta estratto dall'imballo il compressore, estrarre il dispositivo di blocco.
- B)** Installare i due filtri di aspirazione avvitandoli.
- C)** Collegare gli utensili pneumatici necessari, dopodiché avviare la macchina.

EFFICIENZA E AMBITO DI UTILIZZO

La potenza max. di carica può far funzionare:

Chiodatrice pneumatica per legno, gonfiaggio degli pneumatici, pulizia pneumatica della polvere, avvitatore pneumatico, con uso Hobby.

MANUTENZIONE



ATTENZIONE:

PRIMA DI QUALSIASI INTERVENTO DI MANUTENZIONE, IL COMPRESSORE DEVE ESSERE SPENTO ED ESAURITA TUTTA L'ARIA, ALTRIMENTI SI RISCHIANO DANNEGGIAMENTI A PERSONE E/O COSE.

- 1) Mantenere la macchina pulita ed eseguire le manutenzioni programmate.
- 2) Controllare regolarmente la valvola di sicurezza: in caso di danneggiamenti o malfunzionamenti, rivolgersi ad un Centro di Assistenza per la sostituzione.
- 3) Eseguire la pulizia del filtro del silenziatore ogni 500 ore di esercizio. Il pannello LCD indica il tempo di funzionamento.

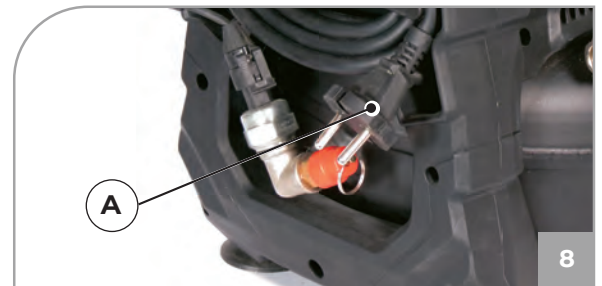
MAGAZZINAGGIO

Nel caso la macchina non venga utilizzata per un lungo periodo di tempo, è necessario immagazzinarla in un ambiente sicuro, con un adeguato grado di temperatura e umidità ed inoltre proteggerla dalla polvere.

È consigliato, prima del magazzinaggio della macchina, effettuare lo scarico condensa dal serbatoio aria.

COLLEGAMENTO ELETTRICO

La macchina può essere collegata alla rete di alimentazione elettrica inserendo la spina del cavo di alimentazione elettrica (A - Fig. 8) nell'apposita presa.



LA RETE DI ALIMENTAZIONE ELETTRICA A CUI VIENE COLLEGATA LA MACCHINA DEVE ESSERE CONFORME AI REQUISITI PREVISTI ALLA LEGISLAZIONE VIGENTE NEL PAESE DI UTILIZZAZIONE, SODDISFARE LE CARATTERISTICHE TECNICHE RIPORTATE NEL CAPITOLO "DATI TECNICI" ED ESSERE DOTATA DI UN IDONEO IMPIANTO DI "MESSA A TERRA".

QUALSIASI TIPO DI MATERIALE ELETTRICO UTILIZZATO PER IL COLLEGAMENTO DEVE ESSERE IDONEO ALL'IMPIEGO, MARCATO "CE" SE SOGGETTO ALLA DIRETTIVA BASSA TENSIONE 2006/95/CE E CONFORME AI REQUISITI RICHIESTI DALLE NORMATIVE VIGENTI NEL PAESE DI UTILIZZAZIONE DELLA MACCHINA.

IL MANCATO RISPETTO DELLE AVVERTENZE SOPRA DESCRITTE PUÒ CAUSARE DANNI IRREPARABILI ALL'APPARATO ELETTRICO DELLA MACCHINA E LA CONSEGUENTE DECADENZA DELLA GARANZIA.

IL FABBRICANTE DECLINA OGNI RESPONSABILITÀ PER GUASTI O ANOMALIE DI FUNZIONAMENTO DELLA MACCHINA CAUSATI DA SBALZI DI TENSIONE ELETTRICA OLTRE LE TOLLERANZE PREVISTE DALL'ENTE DISTRIBUTORE (TENSIONE $\pm 10\%$ - FREQUENZA $\pm 2\%$).

È ASSOLUTAMENTE VIETATA LA MESSA IN SERVIZIO DELLA MACCHINA IN AMBIENTI CON ATMOSFERA POTENZIALMENTE ESPLOSIVA E/O IN PRESENZA DI POLVERI COMBUSTIBILI (ES.: POLVERI DI LEGNO, FARINE, ZUCCHERI E GRANAGLIE).

QUALORA SI RENDA NECESSARIO, È OBBLIGATORIO COLLEGARE LA MACCHINA ESCLUSIVAMENTE A GENERATORI DI CORRENTE ELETTRICA CON POTENZA MAGGIORE DELLA POTENZA ELETTRICA INSTALLATA (VEDI CAPITOLO "DATI TECNICI"), PER SOPPORTARE LO SPUNTO DI ASSORBIMENTO ALL'AVVIO.

COLLEGAMENTO DEL TUBO ARIA (PROLUNGA) E DEGLI UTENSILI

- 1) Collegare l'utensile al tubo aria (prolunga).
- 2) Collegare il tubo aria (prolunga) al rubinetto rapido uscita aria della macchina (A - Fig. 9).



IL FABBRICANTE DECLINA OGNI RESPONSABILITÀ PER DANNI A PERSONE, ANIMALI E COSE, CAUSATI DALL'INOSSERVANZA DELLE AVVERTENZE DESCRITTE NELLA PAGINA PRECEDENTE.

È OBBLIGATORIO UTILIZZARE TUBI ARIA (PROLUNGHE), RACCORDI E UTENSILI, CONFORMEMENTE A QUANTO PREVISTO DAI MANUALI DI ISTRUZIONI FORNITI DAI RELATIVI FABBRICANTI.

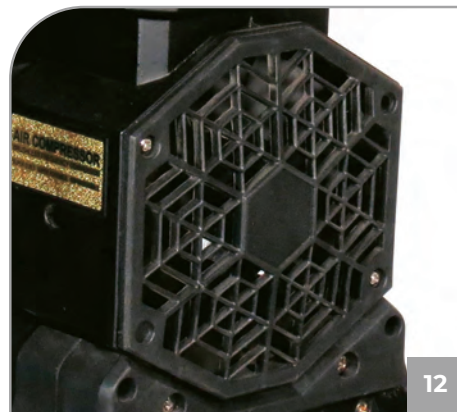
È ASSOLUTAMENTE VIETATO L'IMPIEGO DI TUBI ARIA (PROLUNGHE), RACCORDI E UTENSILI NON IDONEI E NON CONFORMI ALLE NORMATIVE VIGENTI.

DISPOSITIVI DI SICUREZZA ADOTTATI

VALVOLA DI SICUREZZA (Fig. 10): è una valvola di sicurezza certificata (tarata a 10,5 bar), installata sull'impianto pneumatico sotto al pressostato. Serve a scaricare la sovrappressione dell'impianto qualora il pressostato, per eventuali anomalie, non funzioni. L'intervento della valvola di sicurezza obbliga l'operatore a spegnere la macchina e richiedere l'intervento dei manutentori.

PRESSOSTATO (Fig. 11): è un dispositivo elettronico (tarato da fabbrica a min. 7 bar / max. 10 bar, con taratura variabile da scheda) installato sull'impianto pneumatico e serve a comandare l'avvio automatico della macchina quando la pressione di esercizio scende a 7 bar e l'arresto automatico quando la pressione di esercizio raggiunge i 10 bar. La taratura di minima e massima pressione è regolabile.

GRIGLIA DI PROTEZIONE FISSA VENTOLA DI RAFFREDDAMENTO (Fig. 12): è una protezione fissa costituita da una griglia in materiale plastico fissata con delle viti alla base del gruppo pompante bicilindrico. Serve ad impedire il contatto accidentale con la ventola di raffreddamento in movimento.





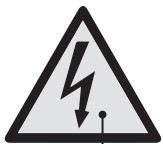
È OBBLIGATORIO CONTROLLARE COSTANTEMENTE IL BUON FUNZIONAMENTO DI TUTTI I DISPOSITIVI DI SICUREZZA INSTALLATI NELLA MACCHINA.
È OBBLIGATORIO SOSTITUIRE TEMPESTIVAMENTE EVENTUALI DISPOSITIVI DI SICUREZZA MALFUNZIONANTI E/O DANNEGGIATI.
È ASSOLUTAMENTE VIETATO MANOMETERE, ESCLUDERE E/O TOGLIERE QUALSIASI DISPOSITIVO DI SICUREZZA PRESENTE NELLA MACCHINA.
È ASSOLUTAMENTE VIETATO SOSTITUIRE QUALUNQUE DISPOSITIVO DI SICUREZZA O UN SUO COMPONENTE CON RICAMBI NON ORIGINALI.

SEGNALETICA DI SICUREZZA

La segnaletica di sicurezza impiegata è costituita da una etichetta adesiva, applicata esternamente alla macchina.

SIGNIFICATO DEI SEGNALI:

- ① Pericolo corrente elettrica.
- ② Pericolo avvio automatico.
- ③ Pericolo temperatura elevata.
- ④ Obbligo leggere il manuale di istruzioni.
- ⑤ Obbligo togliere tensione.
- ⑥ Obbligo proteggere l'udito.
- ⑦ Livello di potenza sonora garantito.



①



②



③



④



⑤



⑥



⑦

13






È OBBLIGATORIO TENERE BEN PULITA LA SEGNALETICA DI SICUREZZA PER GARANTIRNE UNA BUONA VISIBILITÀ.
È OBBLIGATORIO SOSTITUIRE LA SEGNALETICA DI SICUREZZA DETERIORATA, RICHIEDENDOLA AL FABBRICANTE E/O RIVENDITORE AUTORIZZATO.
È ASSOLUTAMENTE VIETATO RIMUOVERE E/O DANNEGGIARE LA SEGNALETICA DI SICUREZZA APPLICATA ALLA MACCHINA.

DISPOSITIVI DI PROTEZIONE INDIVIDUALE (DPI)



È OBBLIGATORIO UTILIZZARE I DPI PREVISTI DAL FABBRICANTE.
È OBBLIGATORIO CHE GLI OPERATORI AUTORIZZATI USINO I DPI PREVISTI DAI FABBRICANTI DEGLI UTENSILI IMPIEGATI E IN BASE AL TIPO DI LAVORAZIONE.
AGLI OPERATORI AUTORIZZATI È VIETATO INDOSSARE INDUMENTI E ACCESSORI CHE POTREBBERO RIMANERE IMPIGLIATI NELLA MACCHINA.

| SEGNALE | DPI OBBLIGATORI | TIPO D'IMPIEGO |
|---|--|--|
|  | Protezione delle mani (Guanti anticalore) | Nel caso siano richiesti interventi manutentivi senza attendere che il motore elettrico ed il gruppo pompante bicilindrico si raffreddino. |
|  | Protezione dell'udito (Cuffie) | Durante tutte le fasi della lavorazione. |
|  | Protezione dei piedi (Scarpe con puntale rinforzato) | Durante il trasporto della macchina. |

RISCHI RESIDUI

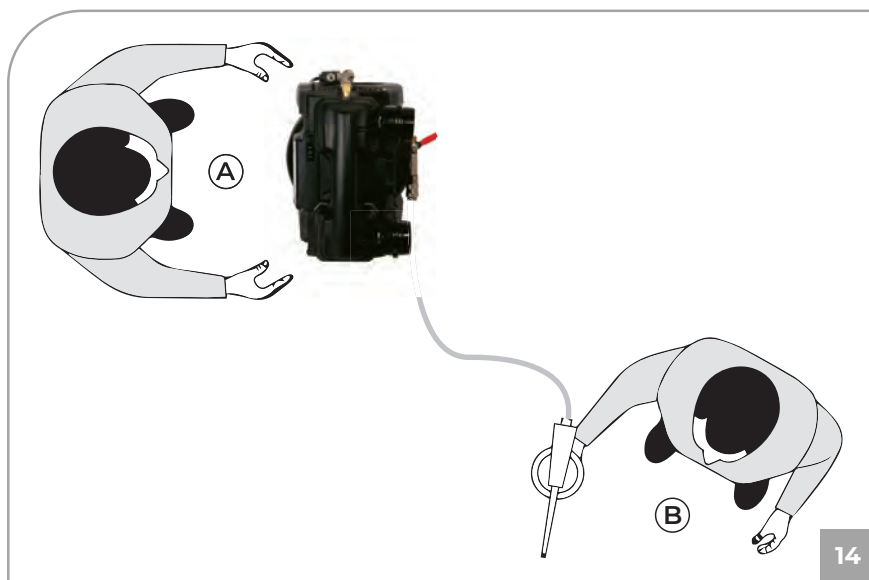
Si informano gli operatori autorizzati che nonostante il fabbricante abbia adottato tutti gli accorgimenti tecnico costruttivi possibili per rendere la macchina sicura, permane un potenziale rischio residuo.

| | |
|--|--|
| RISCHIO RESIDUO | Pericolo di scottature per contatto accidentale con gruppo pompante bicilindrico e motore elettrico. |
| GRAVITÀ DEL DANNO | Lesioni leggere (normalmente reversibili). |
| ESPOSIZIONE | Può esserci esposizione qualora l'operatore decida di eseguire volontariamente un'azione scorretta e vietata. |
| PROBABILITÀ | Bassa e accidentale. |
| FASE IN CUI È PRESENTE IL RISCHIO | Esercizio. |
| PROVVEDIMENTI ADOTTATI | Segnaletica di sicurezza. Obbligo di utilizzare i dispositivi di protezione individuale (DPI) e/o attendere il raffreddamento della macchina. |

POSTI OCCUPATI DAGLI OPERATORI AUTORIZZATI

POSTO A (Fig. 14): sul lato anteriore della macchina vicino ai dispositivi di comando, per comandare l'accensione e lo spegnimento del compressore, per effettuare l'attacco/stacco degli utensili, la lettura del pannello di controllo e la regolazione della pressione, l'eventuale pulizia o sostituzione del filtro dell'aria e l'apertura o chiusura della valvola di scarico condensa.

POSTO B (Fig. 14): in posizione di lavoro per effettuare la lavorazione idonea al tipo di utensile impiegato (Es.: verniciatura, ecc.).



CONTROLLI PRIMA DELL'ACCENSIONE



PRIMA DI EFFETTUARE L'ACCENSIONE DELLA MACCHINA GLI OPERATORI AUTORIZZATI DEVONO OBBLIGATORIAMENTE ESEGUIRE I CONTROLLI RIPORTATI DI SEGUITO.

- 1) Assicurarsi che non vi siano persone non autorizzate nelle vicinanze della macchina.
- 2) Assicurarsi che i dispositivi di sicurezza siano integri e correttamente installati e funzionanti.
- 3) Assicurarsi che la macchina sia correttamente posizionata.
- 4) Assicurarsi che l'interruttore "ON-OFF" sia in pos. OFF (0).
- 5) Assicurarsi che la valvola di scarico condensa (**A - Fig. 15**) sia chiusa.
- 6) Utilizzare i dispositivi di protezione individuale (DPI) obbligatori.
- 7) Assicurarsi di aver letto e compreso in tutte le sue parti il presente "Manuale di istruzioni".



ACCENSIONE DELLA MACCHINA



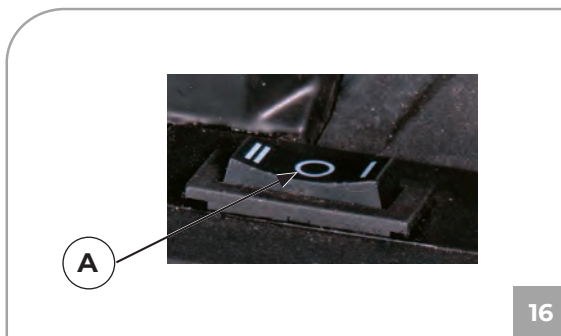
PERICOLO SCOTTATURE PER CONTATTO ACCIDENTALE CON GRUPPO POMPANTE BICILINDRICO E MOTORE ELETTRICO. ATTENZIONE ESISTE UN RISCHIO RESIDUO (Vedi Cap. "RISCHI RESIDUI"). IL FABBRICANTE DECLINA OGNI RESPONSABILITÀ PER DANNI A PERSONE, ANIMALI E COSE, CAUSATI DALLA INOSSERVANZA DELLE NORME E DELLE AVVERTENZE DESCRITTE NEL PRESENTE MANUALE. IL FABBRICANTE DECLINA OGNI RESPONSABILITÀ SUL RISULTATO FINALE DELLA LAVORAZIONE IN QUANTO DIPENDENTE ESCLUSIVAMENTE DAL TIPO DI UTENSILE IMPIEGATO E DALLE ABILITÀ PROFESSIONALI DEGLI OPERATORI AUTORIZZATI. GLI OPERATORI AUTORIZZATI POSSONO ACCENDERE LA MACCHINA SOLTANTO DOPO AVER OBBLIGATORIAMENTE ESEGUITO I CONTROLLI DESCRITTI. PRIMA DI UTILIZZARE LA MACCHINA IN OGGETTO È OBBLIGATORIO CHE GLI OPERATORI AUTORIZZATI LEGGANO E COMPRENDANO IN TUTTE LE SUE PARTI IL PRESENTE MANUALE. È OBBLIGATORIO DURANTE L'UTILIZZO VIGILARE COSTANTEMENTE CHE PERSONE NON AUTORIZZATE SI AVVICININO ALLA MACCHINA. È VIETATO AGLI OPERATORI AUTORIZZATI LASCIARE INCUSTODITA LA MACCHINA DURANTE IL FUNZIONAMENTO E GLI INTERVENTI MANUTENTIVI.

CODICI DI ALLARMI

Qualora si verifichi un sovraccarico di corrente e/o un cortocircuito nell'impianto elettrico della macchina, il termico ripristinabile interverrà arrestando il motore elettrico.

Per effettuare il reset, procedere come segue:

- 1) Portare l'interruttore "ON-OFF" (A - Fig. 16) in posizione "OFF" (0).
- 2) Prima di riaccendere la macchina attendere qualche minuto.
- 3) Se il problema persiste, contattare il Servizio Assistenza.



16



SE DOPO AVER EFFETTUATO IL RESET LA MACCHINA NON SI RIACCENDE, L'OPERATORE ADDETTO DEVE OBBLIGATORIAMENTE RICHIEDERE L'INTERVENTO DEI MANUTENTORI E/O DEL RIVENDITORE AUTORIZZATO.

ARRESTO DI EMERGENZA

Aumento valore pressione

Diminuzione valore pressione



Interruttore accensione/
spegnimento

Velocità (veloce/lenta)

17

MANUTENZIONE ORDINARIA

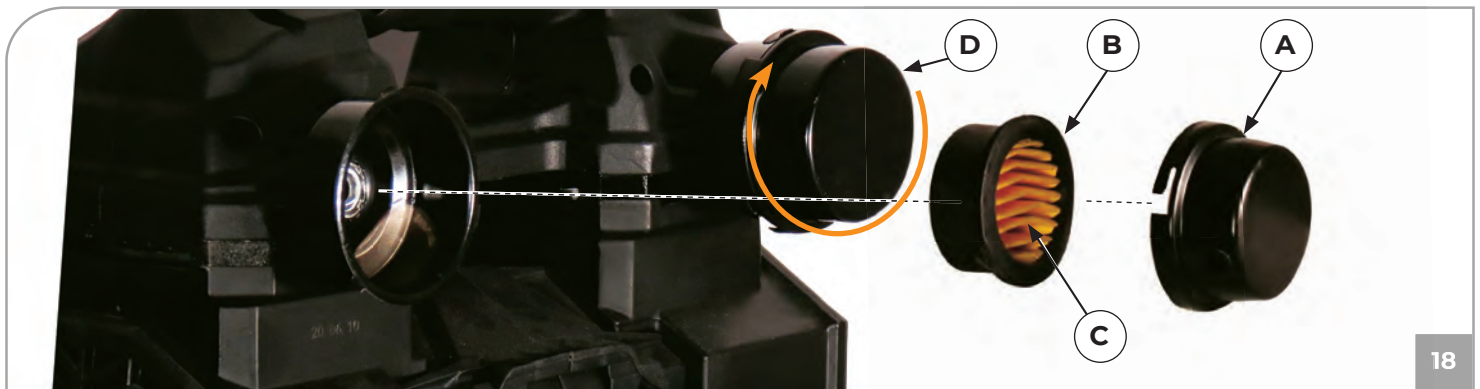
È l'insieme delle attività atte a mantenere le condizioni d'uso e funzionamento della macchina, attraverso vari tipi di intervento (regolazioni, controllo visivo, pulizia dei filtri aria ecc.) eseguiti dal manutentore autorizzato alla frequenza stabilita.



GLI OPERATORI AUTORIZZATI DEVONO ESEGUIRE ESCLUSIVAMENTE LE OPERAZIONI DI LORO SPECIFICA COMPETENZA E CON IL CONSENSO DEL RESPONSABILE DELLA SICUREZZA AZIENDALE (QUALORA LA MACCHINA VENGA UTILIZZATA IN AMBITO AZIENDALE). È VIETATO AGLI OPERATORI AUTORIZZATI LASCIARE INCUSTODITA LA MACCHINA DURANTE IL SUO FUNZIONAMENTO E DURANTE LE OPERAZIONI DI MANUTENZIONE.

TABELLA MANUTENZIONE ORDINARIA

| FREQUENZA | PUNTO DI INTERVENTO | TIPO DI INTERVENTO |
|-----------------------|--|--|
| OGNI GIORNO | Dispositivi di sicurezza. | Assicurarsi che siano integri, correttamente installati e funzionanti. |
| | Cavo e spina di alimentazione elettrica. | Controllo visivo dello stato di usura. |
| | Serbatoio. | Ad ogni fine ciclo di lavoro appoggiare la macchina a terra e scaricare la condensa dal serbatoio aprendo la valvola di scarico condensa. |
| OGNI SETTIMANA | N° 2 filtri aria. | Rimuovere il coperchio (A - Fig. 18). Rimuovere la guarnizione (B - Fig. 18). Estrarre i filtri (C - Fig. 18) e pulirli con aria compressa. Dopo aver reinserto i filtri, rimontare correttamente il coperchio (D - Fig. 18). N.B.: SOSTITUIRE I FILTRI IN CASO DI EVIDENTE STATO DI USURA. |



18

MANUTENZIONE STRAORDINARIA

È l'insieme delle attività svolte atte a mantenere le condizioni d'uso e funzionamento della macchina, attraverso vari tipi di intervento (regolazioni, sostituzioni ecc.) eseguiti esclusivamente dai tecnici del fabbricante alla frequenza stabilita o in caso di guasto od usura.



PER QUALSIASI INTERVENTO DI MANUTENZIONE STRAORDINARIA RICHIEDERE OBBLIGATORIAMENTE L'ASSISTENZA TECNICA AL FABBRICANTE O AL RIVENDITORE AUTORIZZATO.

RICAMBI



PER QUALSIASI INTERVENTO DI MANUTENZIONE STRAORDINARIA RICHIEDERE OBBLIGATORIAMENTE L'ASSISTENZA TECNICA AL FABBRICANTE O AL RIVENDITORE AUTORIZZATO. È ASSOLUTAMENTE VIETATO SOSTITUIRE QUALSIASI COMPONENTE DELLA MACCHINA CON RICAMBI NON ORIGINALI.

ANOMALIE-CAUSE-RIMEDI

Nella seguente tabella sono riportate una serie di situazioni che possono verificarsi durante l'utilizzo della macchina.



GLI OPERATORI AUTORIZZATI DEVONO ESEGUIRE ESCLUSIVAMENTE LE OPERAZIONI DI LORO SPECIFICA COMPETENZA E CON IL CONSENSO DEL RESPONSABILE DELLA SICUREZZA AZIENDALE (QUALORA LA MACCHINA VENGA UTILIZZATA IN AMBITO AZIENDALE).

| ANOMALIE | CAUSE | RIMEDI |
|---|---|---|
| La macchina non si accende oppure si arresta e non si riaccende. | Mancanza di alimentazione elettrica. | Controllare che l'interruttore "ON-OFF" sia in pos. "ON (I)". Controllare che la spina del cavo di alimentazione elettrica (A - Fig. 19) sia funzionante ed inserita correttamente nell'apposita presa. Controllare che le eventuali prolunghe impiegate e la presa di corrente siano funzionanti. Controllare che l'interruttore generale della rete di alimentazione elettrica sia in funzionante e in pos. "ON". |
| | Intervento del termico ripristinabile per sovraccarico di corrente e/o cortocircuito. | Eseguire la procedura descritta al paragrafo "RESET INTERVENTO TERMICO RIPRISTINABILE". |



MESSA FUORI SERVIZIO

All'atto della demolizione della macchina, attenersi obbligatoriamente alle prescrizioni delle normative vigenti. Procedere alla differenziazione delle parti che costituiscono la macchina secondo i diversi tipi di materiali di costruzione (plastica, rame, ferro, ecc.).



PER QUALSIASI INTERVENTO DI MANUTENZIONE STRAORDINARIA RICHIEDERE OBBLIGATORIAMENTE L'ASSISTENZA TECNICA AL FABBRICANTE O AL RIVENDITORE AUTORIZZATO.

| ANOMALIE | CAUSE | RIMEDI |
|---|--|--|
| La macchina si riavvia più volte senza utilizzare l'utensile. | Perdite aria. | Controllare che l'impianto pneumatico non abbia subito danni. Controllare l'integrità e i collegamenti del tubo aria e dell'utensile. |
| Dall'utensile non esce aria. | Il serbatoio non è in pressione. | Accendere la macchina e attendere il caricamento del serbatoio verificando la pressione sull'apposito manometro |
| | Regolazione errata della pressione in uscita. | Controllare che il valore indicato nel manometro pressione in uscita (A - Fig. 20) sia maggiore di 0 (zero) bar. |
| | L'utensile è danneggiato. | Controllare l'integrità e l'efficienza dell'utensile. |
| Calo di pressione del serbatoio aria. | Perdite dal tubo aria, dall'utensile o dall'impianto pneumatico. | Controllare l'integrità dell'impianto pneumatico. Controllare l'integrità del tubo aria e dell'utensile. Controllare che i collegamenti macchina-tubo aria e tubo aria-utensile siano corretti. Controllare che la valvola di scarico condensa (B - Fig. 21) sia ben chiusa. |
| Intervento della valvola di sicurezza. | Pressostato guasto. | Rivolgersi ad un Rivenditore autorizzato. |
| Perdita d'aria dalla valvola del pressostato a macchina ferma. | Valvola di ritegno sporca o usurata. | Rivolgersi ad un Rivenditore autorizzato. |
| La macchina vibra e/o emette molto rumore. | Rottura meccanica. | Rivolgersi ad un Rivenditore autorizzato. |
| Avviamenti frequenti e basso rendimento. | Filtri aria sporchi. | Eeguire la pulizia dei filtri (vedi cap. "MANUTENZIONE ORDINARIA"). |



20

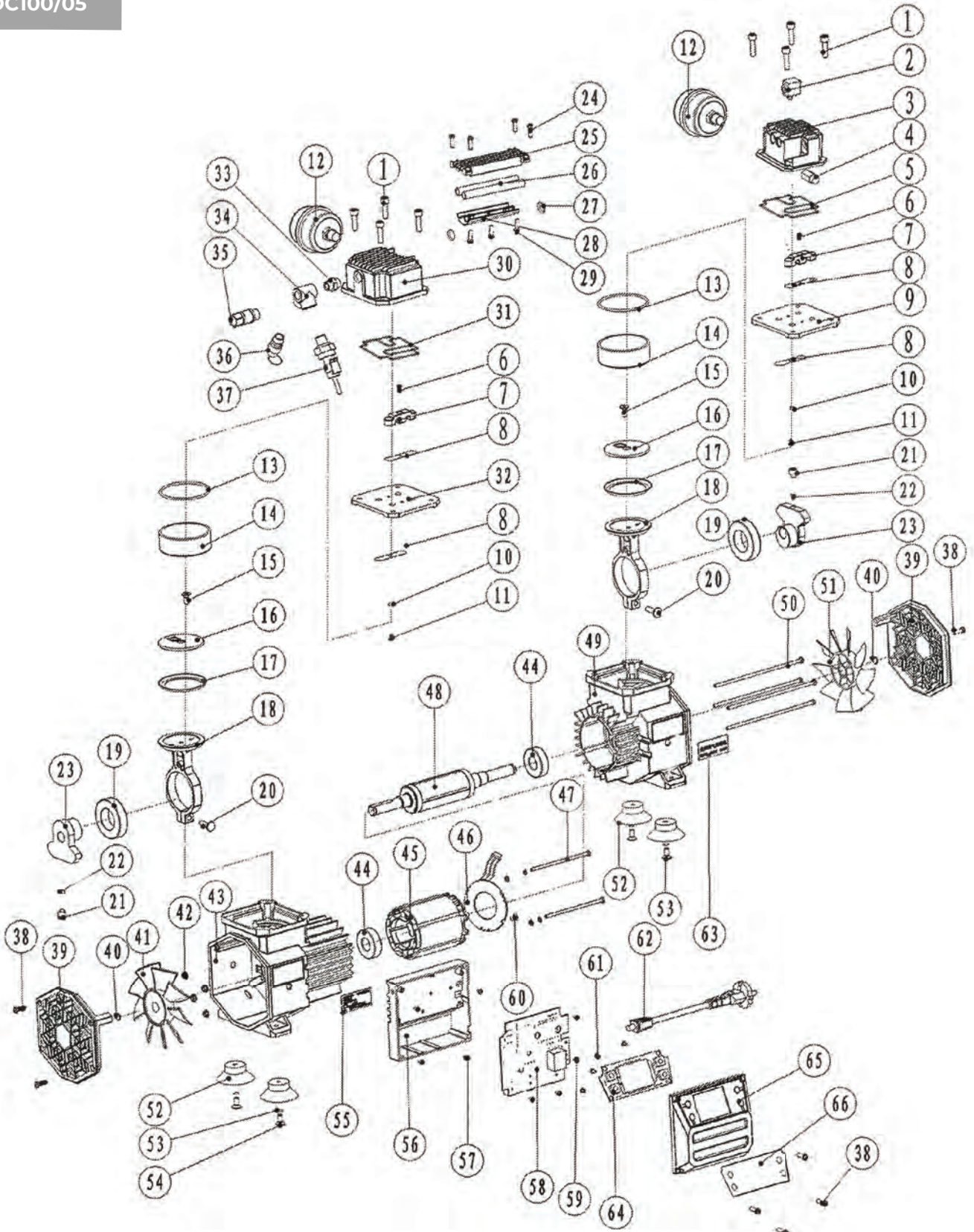


21

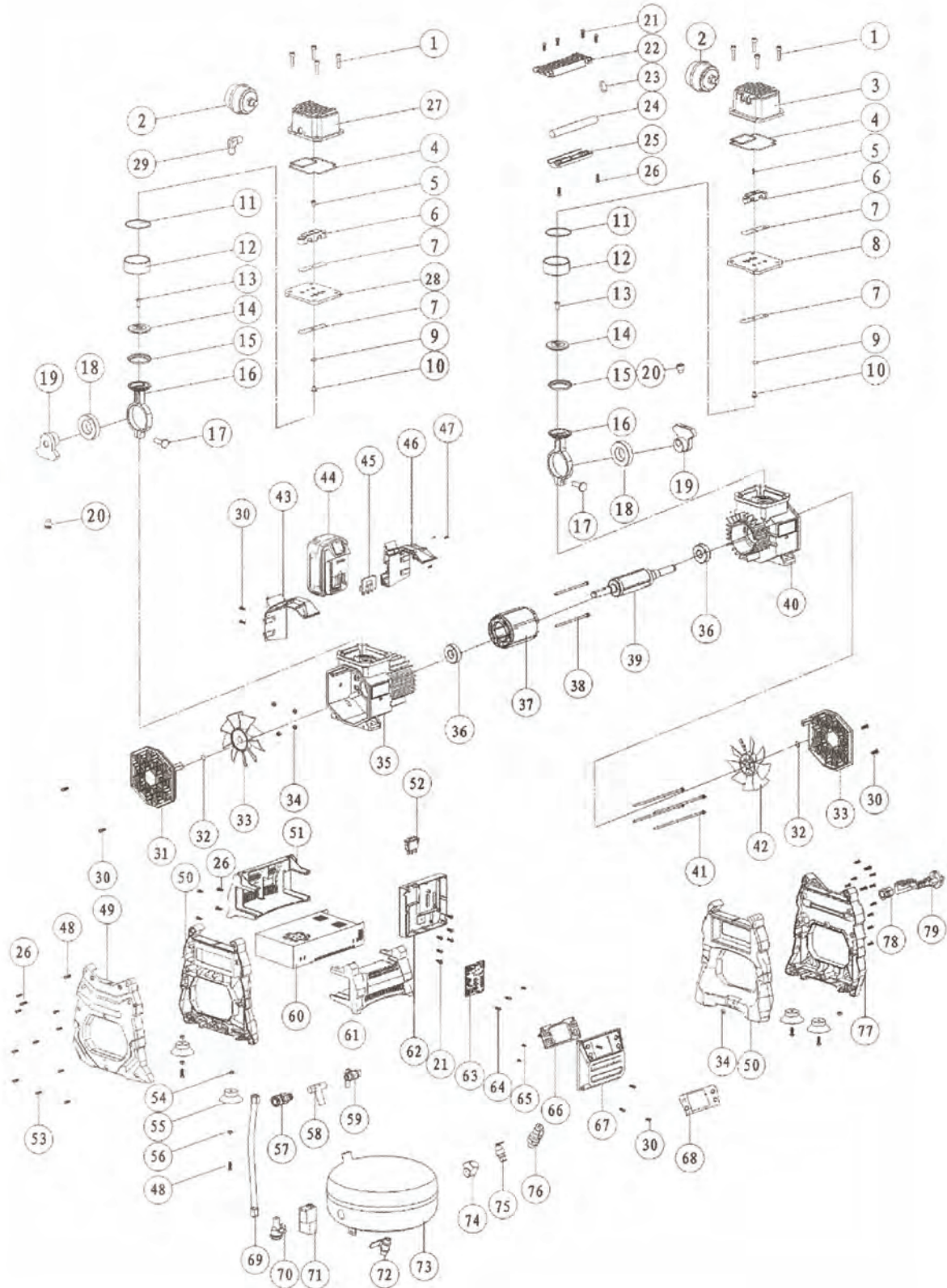
PARTI DI RICAMBIO

Per le riparazioni, utilizzare unicamente parti di ricambio originali identiche alle parti sostituite.
Le riparazioni devono essere effettuate unicamente da un centro assistenza autorizzato.

DC100/05



AC200/05





VIA DELLE TEZZE, 20/22
36070 TRISSINO (VI) - ITALY
phone +39 0445 96 20 00
info@gentilinair.com
www.gentilinair.com